

# 人民卫生电子音像出版社有限公司

## 关于举办第三届中国医学教育题库命题 创新大赛的通知 (第一轮)

各相关单位:

为深入贯彻党的二十大和二十届历次全会精神，学习贯彻习近平总书记关于教育的重要论述，落实立德树人根本任务，加快推进《深化新时代教育评价改革总体方案》落实，完善教育评价体系，以命题创新和考试评价改革为抓手，全面推动医学育人方式、评价模式、管理体制机制改革，中国医学教育题库院校联盟、人民卫生电子音像出版社决定于2026年5月启动第三届中国医学教育题库命题创新大赛（以下简称“大赛”）的报名与网络评审材料提交，现将有关事项通知如下：

### 一、举办单位

主办单位：中国医学教育题库院校联盟

人民卫生电子音像出版社

中国医科大学

承办单位：哈尔滨医科大学

## **二、大赛宗旨**

评学融合——深化医学教育教学评价改革，全面提高医学人才培养质量。

## **三、大赛目标**

坚持以学生发展为中心，加快落实新时代教育评价改革，切实推进医学考试命题创新，提升教师命题及评价应用能力，推进医学教育高质量发展。

## **四、参赛对象**

### **（一）参赛队伍要求**

全国普通本科高等学校（含军队院校）临床医学相关专业在职教师，以个人或团队形式参赛均可，若以团队形式参赛，团队参赛须设1名主讲教师（负责现场评审汇报），团队其他教师不超过4名。

前两届全国赛特、一等奖主讲教师，不能担任本届主讲教师，第二届全国赛二、三等奖主讲教师，不得连续担任主讲教师。

### **（二）参赛课程要求**

临床医学相关专业（包括临床医学、麻醉学、医学影像学、眼视光医学、精神医学、放射医学、儿科学等）本科培养方案中设置的课程（不含通识课），课程设置标准符合临床医学专业认证要求。

### **（三）参赛名额限制**

每所院校报名参赛队伍（含个人和团队）不超过 5 个，且课程不重复。

## **五、大赛内容**

### **（一）学科命题方案设计**

依据教学对象、教学大纲和教学实施具体情况，制定针对性的命题方案。

### **（二）试题设计及试卷**

根据上述命题方案命制试题或选择已有试题。

### **（三）考试分析及教学反馈**

在正式考试中采用上述命制试卷进行考试，并对考试结果进行分析，包括成绩分析、答题分析和教学分析等。

### **（四）汇报答辩**

讲解命题方案特点、试题命制思路、考试结果分析及针对性的教学反馈措施等创新内容。

## **六、赛制**

大赛分为网络评审和现场评审两个阶段。

### **（一）网络评审**

根据网络评审成绩（网络评审试行评分标准见附件 1）由高到低排名，组委会和评审专家组依据参赛情况划定现场评审入围分数线，入围的参赛教师进入第 2 阶段即现场评审阶段。网络评审得分将计入全国赛总成绩，占总成绩

的 40%。

网络评审阶段，参赛选手需要提交如下材料：

(1) 完整试卷 1 套。试卷中新编原创性试题不少于 20 道，全部试题不存在版权问题。新编原创性试题需在试卷中标注，并以文档形式单独提供，单独文档命名：原创试题 - 课程名称。

(2) 该套试卷的命题方案 1 份（命题方案模板见**附件 2**）。

(3) 该套试卷测试后的分析报告 1 份。该试卷需经过不少于 30 名测试对象（该课程上课学生参加考试）测试。根据测试结果组织考试分析报告，报告中需包含的内容有：

1) 基本数据。包括：测试成绩分布情况（平均分、分数中位数、标准差、成绩分布曲线）、各测试试题难度及区分度、试题特征曲线、测试试卷的“四度”（难度、区分度、信度、效度），也可以增加个性化分析内容（考试结果分析数据样例见**附件 3**）。

2) 试题分析。选择该试卷新编原创试题中不超过 5 道的典型试题（至少有 1 道选择题），进行针对性的试题分析（典型试题分析表格式见**附件 4**）。

3) 个人对试卷设计的总体评价和对于试题设计、试卷设计、教学内容、教学环节等计划的改进措施及落实情况

况。

提交材料完整清单如下：

(1) 报名表

在报名平台在线填写完成后下载盖章，然后提交盖章后的 PDF 扫描件（报名表样例见附件 5）。

(2) 参赛承诺书

提交签字后的 PDF 扫描件（参赛承诺书样例见附件 6）。

(3) 完整试卷

(4) 新编原创性试题

(5) 试卷命题方案

(6) 试卷分析报告

完整试卷、新编原创性试题请以 WORD 文件（文件扩展名 .docx）提交，其余所有材料请以 WORD 或 PDF 格式提交。

大赛期间，除命题方案、报名表外，其余材料和汇报课件中不得出现参赛教师姓名及所在单位等相关个人信息，具体报名方式和网评材料提交方式见附件 7。

## **(二) 现场评审**

内容为命题创新设计汇报和答辩（现场评审试行评分标准见附件 8）。

现场评审阶段，由“命题方案”“试卷设计思路”

“试题分析” “考试分析报告” “教学反馈” 5个环节组成。

### **(1) 命题方案**

本环节中，须介绍参赛人所在院校对命题对象的培养目标、本课程/章节的教学目标、本课程/章节教学大纲要求。

### **(2) 试卷设计思路**

本套试卷的总体命题设计思路、试卷中试题覆盖教学大纲情况、所考查的知识点构成、试题难度构成情况、试卷总体的预估难度。

### **(3) 试题分析**

选手从前期提交的试卷中自选2道原创试题，依次阐述试题的设计思路，客观题需包含题干和选项设计，主观题需包含题干和答案设计（例如：题干和选项设计是否符合选择题设计原则；学生从阅读试题的题干信息到得出答案需要经过的思维路径，题目中涉及并需要综合应用的学科知识点等）。

### **(4) 考试分析报告**

选手在比赛现场对提交的试卷分析报告进行现场解读和分析。

### **(5) 教学反馈**

针对该试题分析报告中所提供的信息从教学、考核等

角度提出反馈及改进建议。

### **（三）总成绩计分规则**

网络评审成绩占总成绩的 40%，现场评审成绩占总成绩的 60%。依据上述规则计算两部分成绩总得分，由高到低进行排序评奖。

### **（四）评审专家组成**

由中国医学教育题库院校联盟秘书处和人民卫生电子音像出版社负责遴选网络评审和现场评审专家。

## **七、时间安排**

2026 年 5 月，报名及提交参赛材料；

2026 年 6—7 月，开展网络评审；

2026 年 8 月，现场评审阶段入围通知并准备材料报名；

2026 年 9—10 月，现场评审报名及材料准备，开展现场评审。

## **八、奖项设置**

全国赛设个人（团队）奖与优秀组织奖。

### **（一）个人（团队）奖**

#### **1.特、一、二、三等奖**

按组别分设特、一、二、三等奖，比例分别为入围现场评审阶段队伍的 6%、20%、30%、44%（具体根据入围队伍数量确定）。

## 2.优秀奖

网络评审阶段数量的 25%授予“优秀奖”。

### (二) 优秀组织奖

对大赛开展过程中，教师参与度高、大赛成绩突出、具有示范引领作用的组织单位，授予“优秀组织奖”。

## 九、报名及网络评审材料提交

**截止时间：**5月31日 24:00 前登录大赛官网提交全部材料；

**院校领队：**每校指定1名领队，5月17日 24:00 前完成领队申报（上传盖章后的扫描版领队申报表），组委会审核后授予领队权限；

**领队职责：**统筹本校参赛组织、材料审核、信息传达、进度督促，对接组委会；

**材料修改：**6月7日 24:00 前可按审核意见修改及补充材料，逾期视为放弃；

**报名地址：**中国医学教育题库命题创新大赛官网（<https://mtcxdx.ipmph.com>）。

## 十、入围现场评审结果通知

中国医学教育题库院校联盟、人民卫生电子音像出版社在全国范围内组织网络评审专家，对全部参赛队伍的材料进行双盲网络评审，根据评分结果按照得分由高到低排序，确定入围现场评审队伍名单。评审结果将通过电话、

邮件等方式通知到各院校领队。

### **十一、联系人及联系方式**

人民卫生电子音像出版社

秦梦蝶 010-59213035 18519126880

邸子序 010-59213023 18875022429

中国医科大学

伦施斯 18900910936

唐 漫 18900910646

- 附件：1.网络评审评分标准（试行）  
2.命题方案样例  
3.考试结果分析数据参考样例  
4.典型试题分析表样例  
5.报名表样例  
6.参赛承诺书  
7.参赛选手报名及网评材料上传方式  
8.现场评审评分标准（试行）  
9.院校领队申报表

中国医学教育  
题库院校联盟（代  
章）



人民卫生电子音像  
出版社有限公司



2026年4月28日

附件 1：网络评审评分标准（试行）

评价维度	评价要点		分值
命题方案 (15分)	1	命题方案落实立德树人的根本任务，践行评学融合新理念，体现“学生中心”的教育理念，考试目标与专业人才培养目标具体要求和课程教学目标具有一致性。	5
	2	命题方案“课程考核基本信息”“命题双向细目表”“试题总体情况汇总”表格中各项内容填写完整规范。	5
	3	命题方案科学、准确，设计体现认知层次与试卷难度各项比例的合理性，符合学科特点和学生实际水平，能够将课程思政元素有机融入考试评价中。	5
原创试题设计 (50分)	1	试题设计的思路明确，体现科学性、正确性、创新性、全面性。	10
	2	试题设计符合命题技术原则。	15
	3	试题设计紧扣教学大纲要求、教学要点和学生必须掌握的知识内容。	15
	4	试题内容设计能够考核学生综合运用知识分析问题和解决问题的能力。	10
试卷质量 及改进 (35分)	提交材料中包括试卷分析报告，且报告中包含以下内容：		
	1	基本信息 参与测试人数、成绩分布、平均分、中位数、标准差等。	5
	2	试题、试卷分析 (1) 各试题难度和区分度； (2) 试卷难度和区分度； (3) 试卷信度和效度； (4) 试题特征曲线。	10
	3	合理利用教育测量学原理和方法，正确解读试卷分析报告中的指标和数据。	10
	4	能够发现学生能力和教师教学过程中存在的问题及原因，并提出改进措施。	10

## 附件 2：命题方案样例

### 一、课程考核基本信息

考试科目							
年级		专业		学制		课程学时	
学院（系）				教研室			
成绩构成方式及比例	<b>考试成绩： %</b> <b>其中：</b> 理论考试成绩： %  实验考试成绩： %  其他形式： %			<b>过程评价成绩： %</b> <b>其中：</b> 过程评价：共（ ）次			
选用教材信息	名称： 版本：			出版社 出版年份：			
命题负责人			命题小组成员				
考试形式	闭卷 开卷 其他		理论试卷分值		预期平均分		
					预期通过率		

二、命题双向细目表

教学内容		试题号	教学大纲要求 (打√)				认知层次 (填写分值)				学时数 (按每章计算/根据实际 教学安排体现)	
			掌握	熟悉	了解	超纲	回忆(知识记忆)	解释(理解)	问题解决(知识应用)	合计	理论教学	实验实习
_章_节	(知识点1)											
	(知识点2)											
	...											
_章_节	(知识点1)											
...	...											
合计		-	填入各栏分值									

### 附件 3：考试结果分析数据参考样例

可以参考以下各项或者增加其他数据进行分析，并提供完整分析报告。建议使用中国医学教育题库平台考试（网址：<https://tk.ipmph.com>），考试结束后可以直接提供以下各项数据分析结果和分析报告。

#### 一、考试基本信息

考试名称		专业名称		学科目录	
示例考试		示例专业		示例学科	
应考人数	实考人数	缺考人数	试题总量	试卷总分	
00	00	00	00	100	
考试时间			考试时长		
2024-01-01 00:00			120分钟		

#### 二、测试成绩分布情况

##### 1. 基本成绩信息

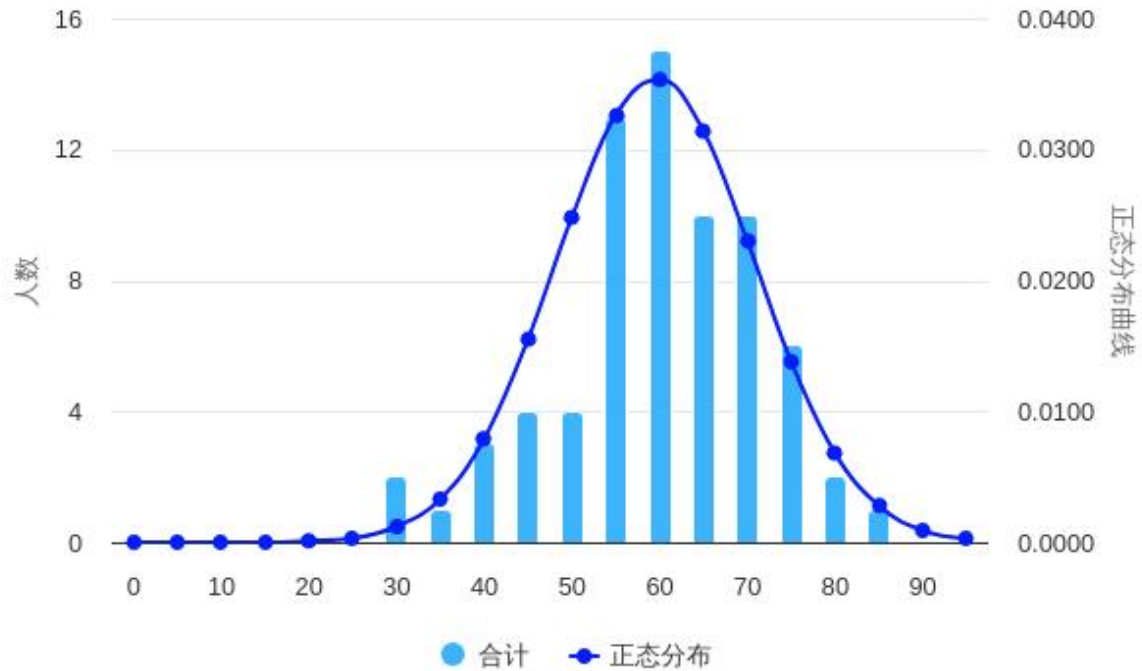
优秀标准：90% 及格标准：60%															
班级	人数	最高分	最低分	中位数	平均分	标准差	优秀人数	优秀率	及格人数	及格率	不及格人数	不及率	全距	偏度	峰度
示例班级	00	00	00	00	00.00	00.00	0	0.00%	00	0.00%	00	00.00%	00	0.00	0.00

##### 2. 成绩分布分析

												分数段：5	
班级	人数	95-100	90-95	85-90	80-85	75-80	70-75	65-70	60-65	55-60	50-55		
示例班级	71	0	0	1	2	6	10	10	15	13	4		

班级	人数	45-50	40-45	35-40	30-35	25-30	20-25	15-20	10-15	5-10	0-5
示例班级	71	4	3	1	2	0	0	0	0	0	0

学生成绩分布图及正态分布图



## 二、测试试题难度及区分度、试题特征曲线

### 1. 题目分析报告

(1) 在全部\*\*道题目中，以下3个题目难度值（题目得分率）最高：

题目序号	题型	题干	分值	平均分	标准差	难度	区分度	变异系数	中位数
00	A1	示例题干	1	0.94	0.23	易(0.94)	0.21	0.24	1
00	A1	示例题干	1	0.93	0.26	易(0.93)	0.26	0.28	1
00	A2	示例题干	1	0.93	0.25	易(0.93)	0.26	0.27	1

(2) 在全部\*\*道题目中，以下3个题目难度值（题目得分率）最低：

题目序号	题型	题干	分值	平均分	标准差	难度	区分度	变异系数	中位数
00	名词解释	示例题干	3	0.52	0.68	难(0.17)	0.49	1.31	0
00	A1	示例题干	1	0.24	0.43	难(0.24)	0.88	1.79	0
00	A1	示例题干	1	0.28	0.45	难(0.28)	1.00	1.61	0

(3) 在全部\*\*道题目中，以下 3 个题目区分度值最高：

题目序号	题型	题干	分值	平均分	标准差	难度	区分度	变异系数	中位数
00	A1	示例题干	1	0.65	0.48	中(0.65)	1.00	0.73	1
00	A1	示例题干	1	0.66	0.47	中(0.66)	1.00	0.72	1
00	A1	示例题干	1	0.49	0.50	较难(0.49)	1.00	1.03	0

(4) 在全部\*\*道题目中，以下 3 个题目区分度值最低：

题目序号	题型	题干	分值	平均分	标准差	难度	区分度	变异系数	中位数
00	A1	示例题干	1	0.94	0.23	易(0.94)	0.21	0.24	1
00	A2	示例题干	1	0.93	0.25	易(0.93)	0.26	0.27	1
00	A1	示例题干	1	0.93	0.26	易(0.93)	0.26	0.28	1

## 2. 题目得分分析

### (1) 客观题

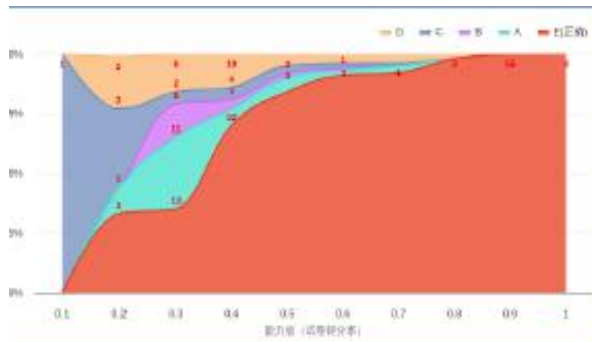
题目序号	学科目录	题型	题干	分值	标准差	实测难度	未选	A	B	C	D	E
1	示例学科	A1	示例题干	1	0.38	较易(0.82)	--	82%	1%	5%	0%	11%
2	示例学科	A1	示例题干	1	0.48	中(0.65)	--	5%	12%	7%	10%	65%
2	示例学科	A1	示例题干	1	0.47	中(0.66)	--	5%	10%	66%	12%	6%
4	示例学科	A1	示例题干	1	0.37	较易(0.84)	--	84%	8%	6%	1%	1%
5	示例学科	A1	示例题干	1	0.34	较易(0.87)	--	4%	1%	2%	6%	87%
6	示例学科	A1	示例题干	1	0.40	较易(0.81)	--	3%	5%	5%	7%	81%
7	示例学科	A1	示例题干	1	0.50	较难(0.49)	--	3%	7%	49%	10%	31%

### (2) 主观题

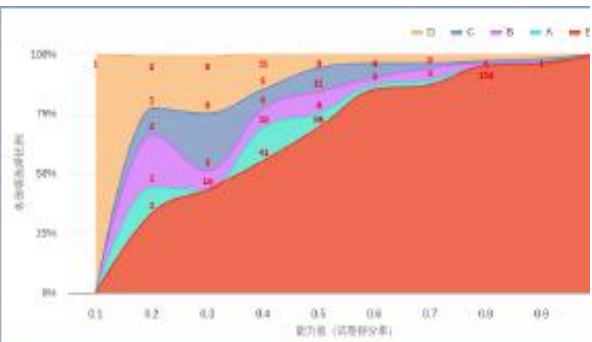
题目序号	学科目录	题型	题干	分值	标准差	实测难度	区分度	答案	得分率
------	------	----	----	----	-----	------	-----	----	-----

42	示例学科	填空题	示例题干	1	0.50	较难(0.49)	1.00	示例答案	49%
43	示例学科	填空题	示例题干	2	0.71	较易(0.75)	0.74	示例答案	75%
44	示例学科	填空题	示例题干	1	0.50	较难(0.48)	1.00	示例答案	48%
45	示例学科	名词解释	示例题干	3	1.19	较难(0.33)	0.88	示例答案	33%
46	示例学科	名词解释	示例题干	3	0.90	中(0.6)	0.73	示例答案	60%

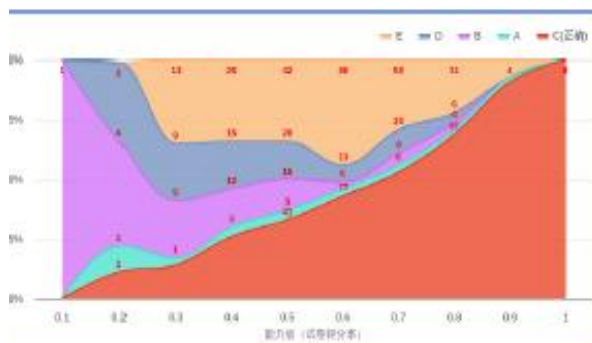
### 3. 各题目特征曲线



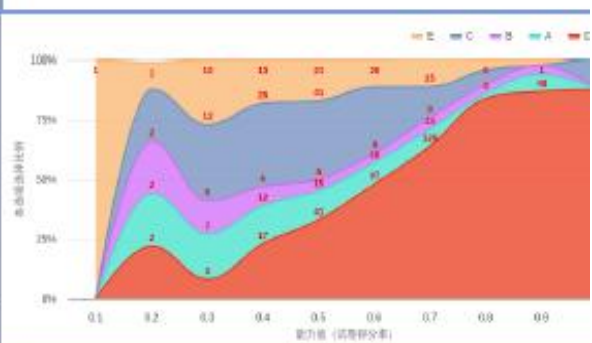
题目序号 5



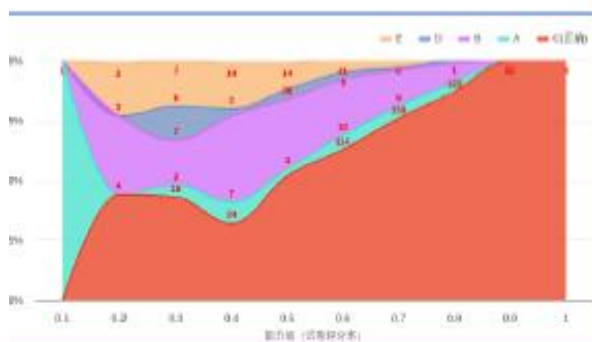
题目序号 6



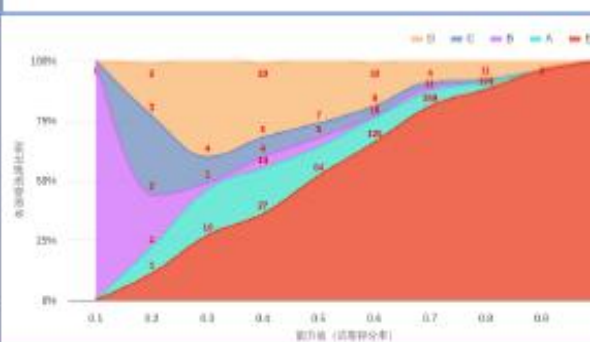
题目序号 7



题目序号 8



题目序号 9



题目序号 10

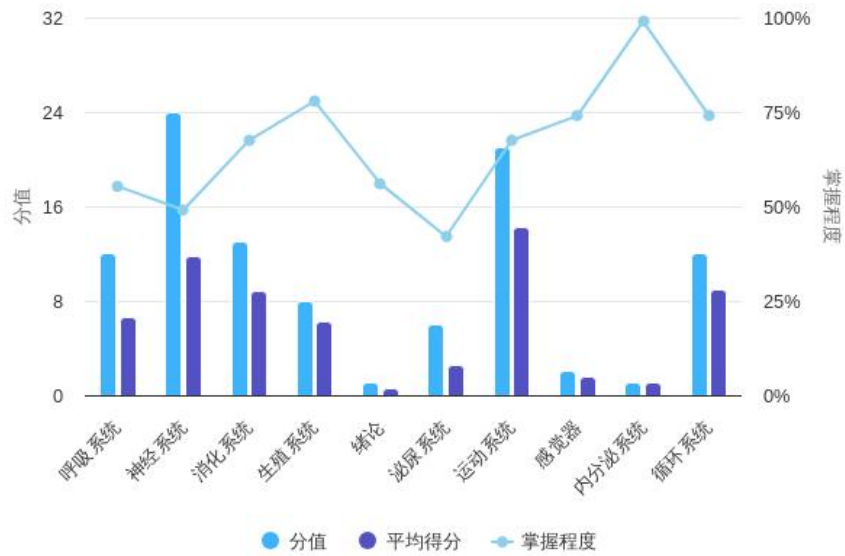
### 三、测试试卷的难度、区分度、信度、效度

#### 1. 试卷四度分析

班级	试卷总分	平均分	试卷实测难度	试卷区分度	试卷信度	试卷效度
示例班级	100	62.01	中(0.62)	0.28	0.84	0.73

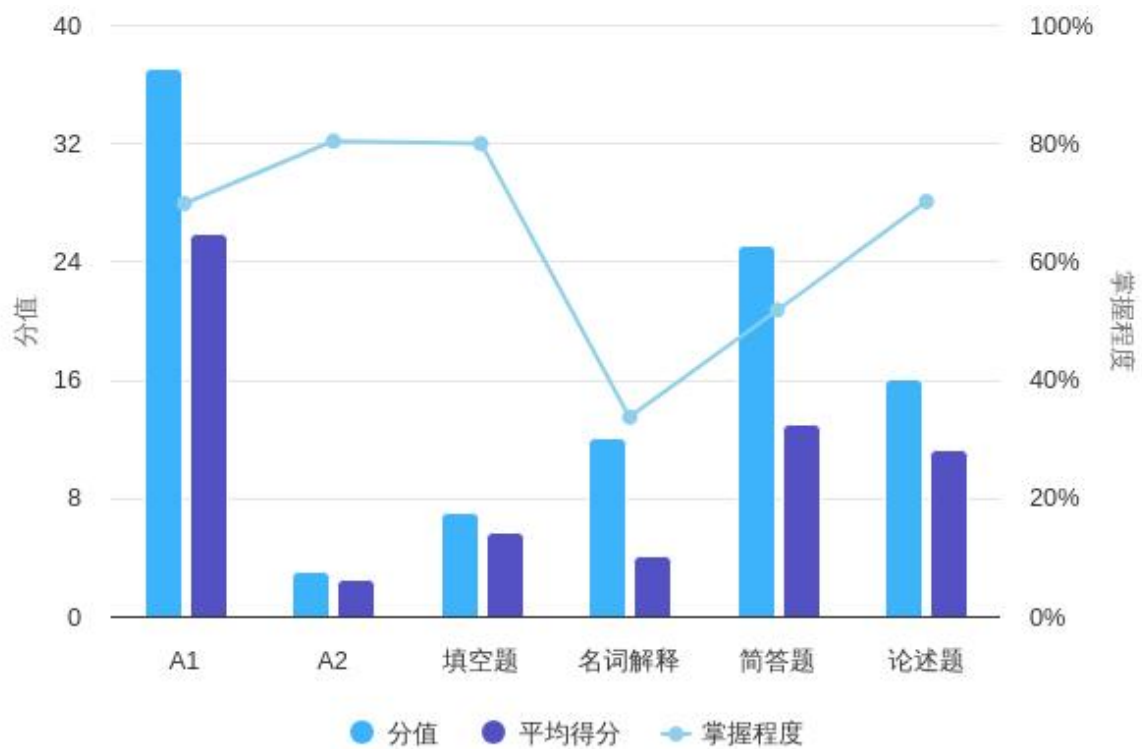
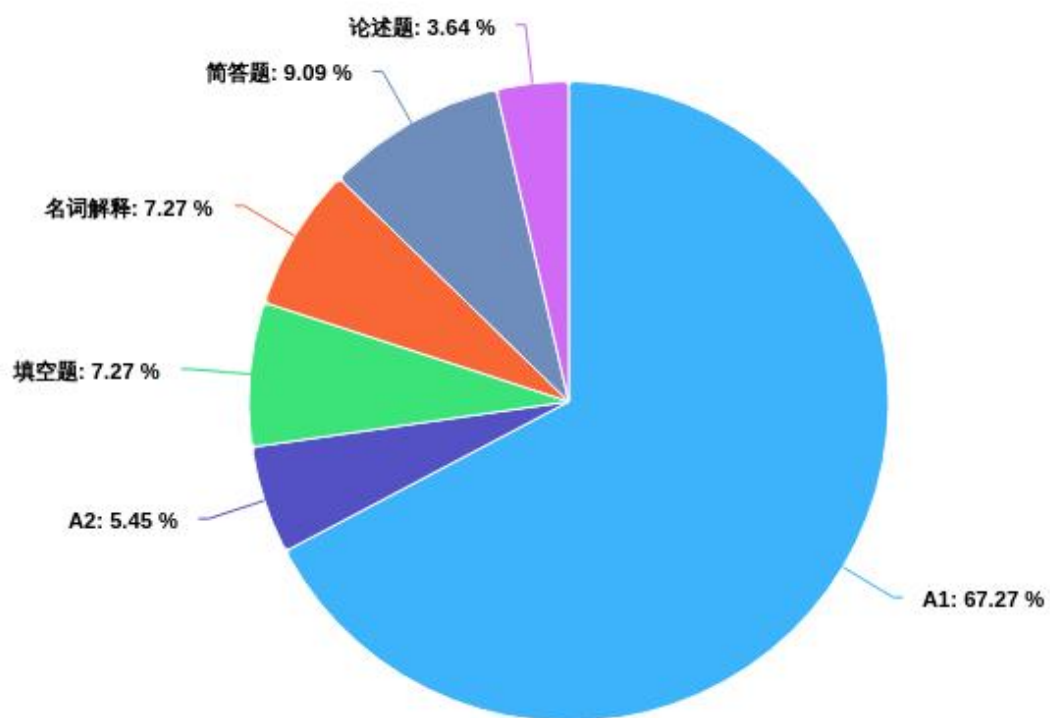
#### 2. 学科各章节分析

学科章节	题量	分值	平均得分	掌握程度
第一章 ****	55	100	62.01	62.01%
第一节 ****	4	12	6.64	55.33%
***	1	3	0.71	23.67%
*****	2	6	3.17	52.83%
第二节 ****	18	24	11.77	49.04%
*****	2	2	1.07	53.50%
*****	7	7	4.8	68.57%
*****	2	2	0.68	34.00%
*****	7	13	5.22	40.15%
第三节 ****	4	13	8.77	67.46%



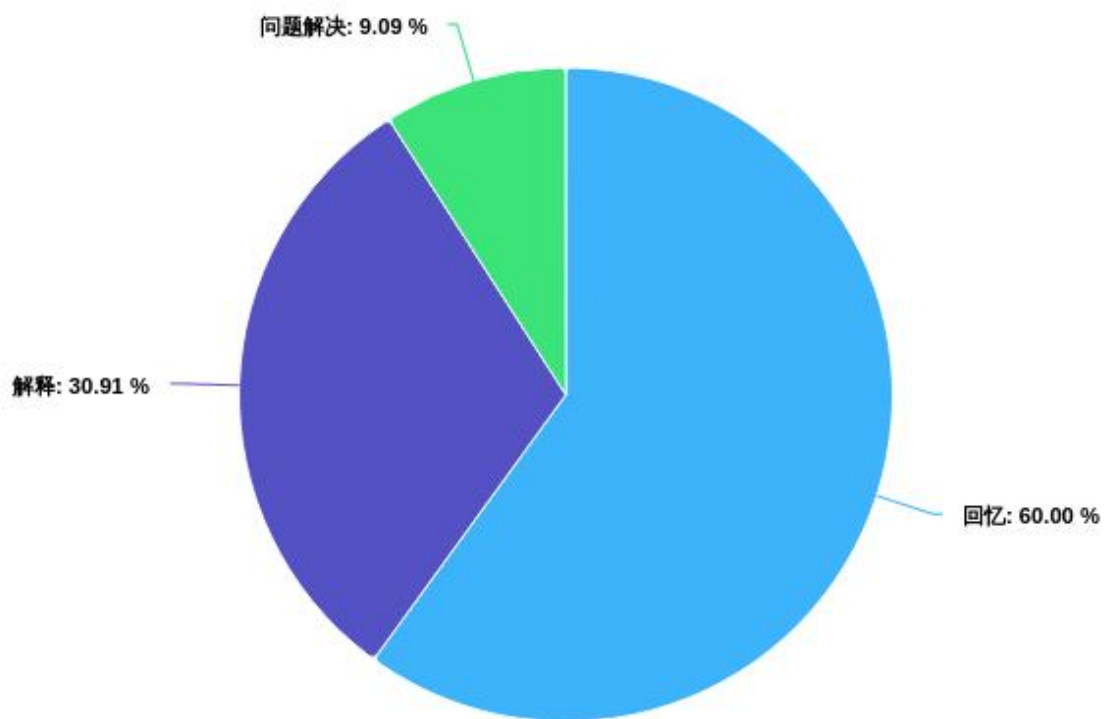
### 3. 试卷题型分析

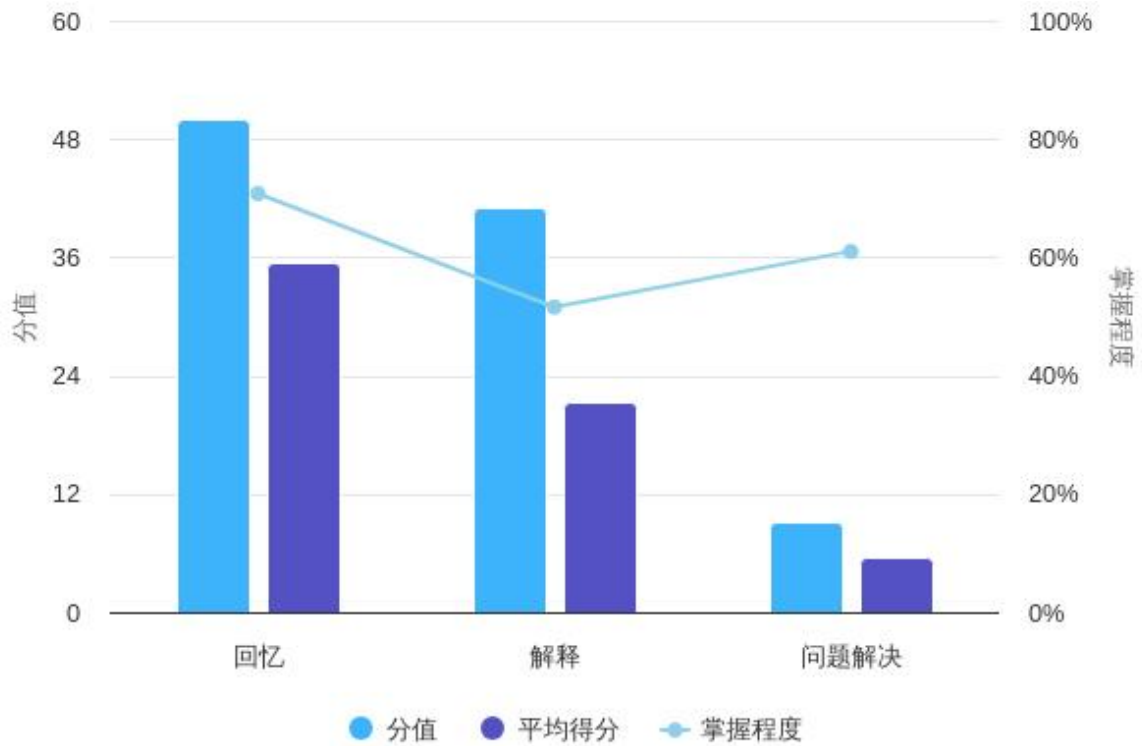
题型	题量	分值	平均得分	掌握程度	标准差	难度	区分度	变异系数	中位数
A1	37	37	25.82	69.78%	4.88	较易(0.7)	0.32	0.19	26
A2	3	3	2.41	80.33%	0.66	较易(0.8)	0.46	0.28	3
填空题	4	7	5.59	79.86%	1.17	较易(0.8)	0.41	0.21	6
名词解释	4	12	4.04	33.67%	2.20	较难(0.34)	0.45	0.54	4
简答题	5	25	12.94	51.76%	3.49	中(0.52)	0.35	0.27	13
论述题	2	16	11.21	70.06%	2.52	较易(0.7)	0.38	0.23	12



#### 4. 认知层次分析

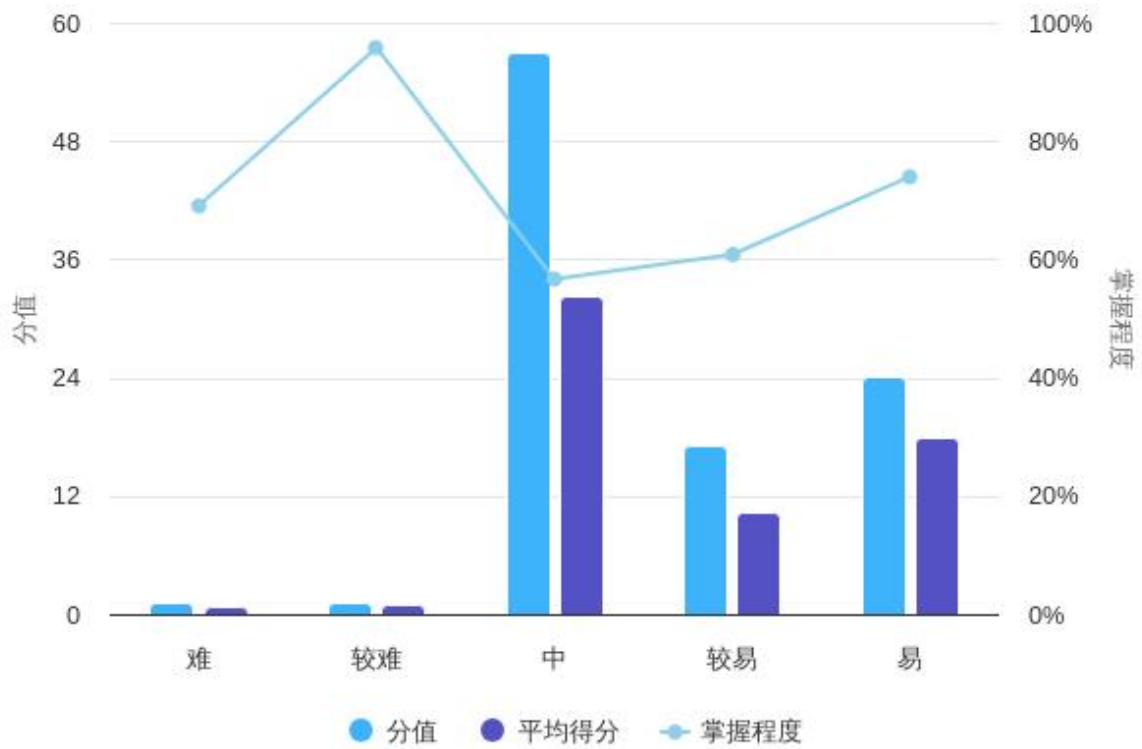
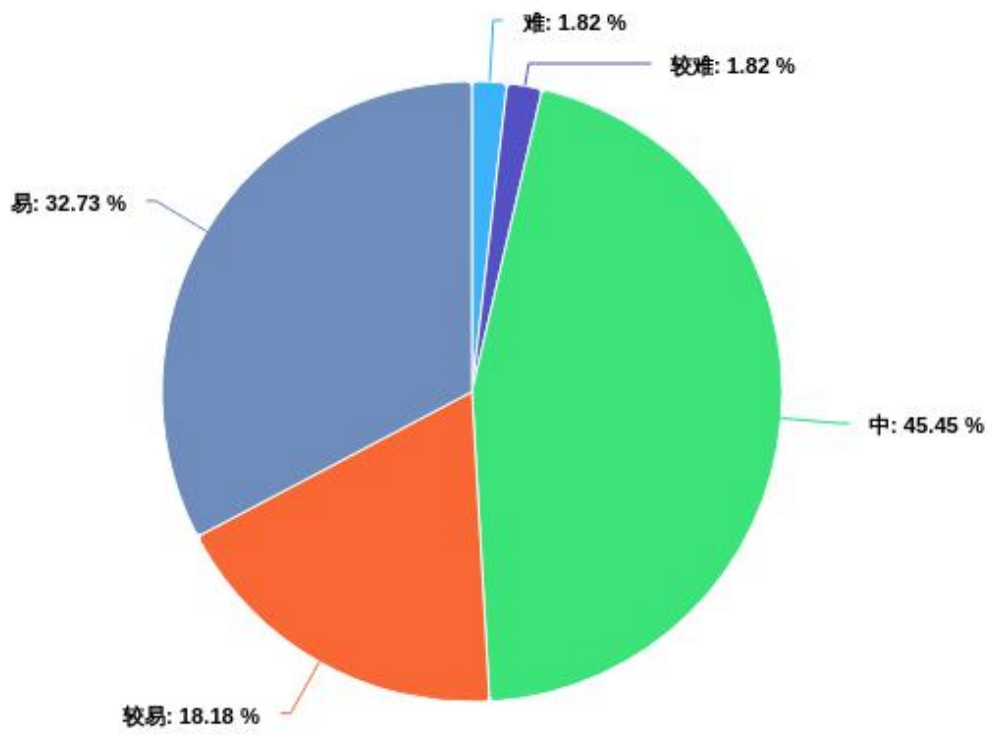
认知层次	题量	分值	平均得分	掌握程度
回忆	33	50	35.38	70.76%
解释	17	41	21.14	51.56%
问题解决	5	9	5.49	61.00%





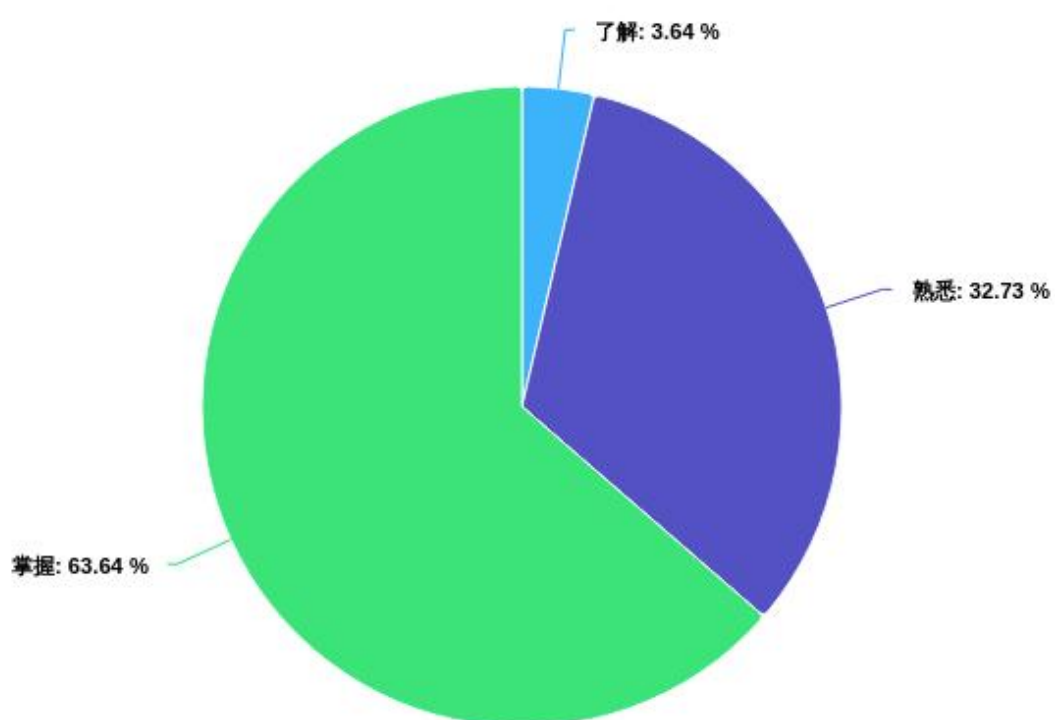
## 5. 难易度分析

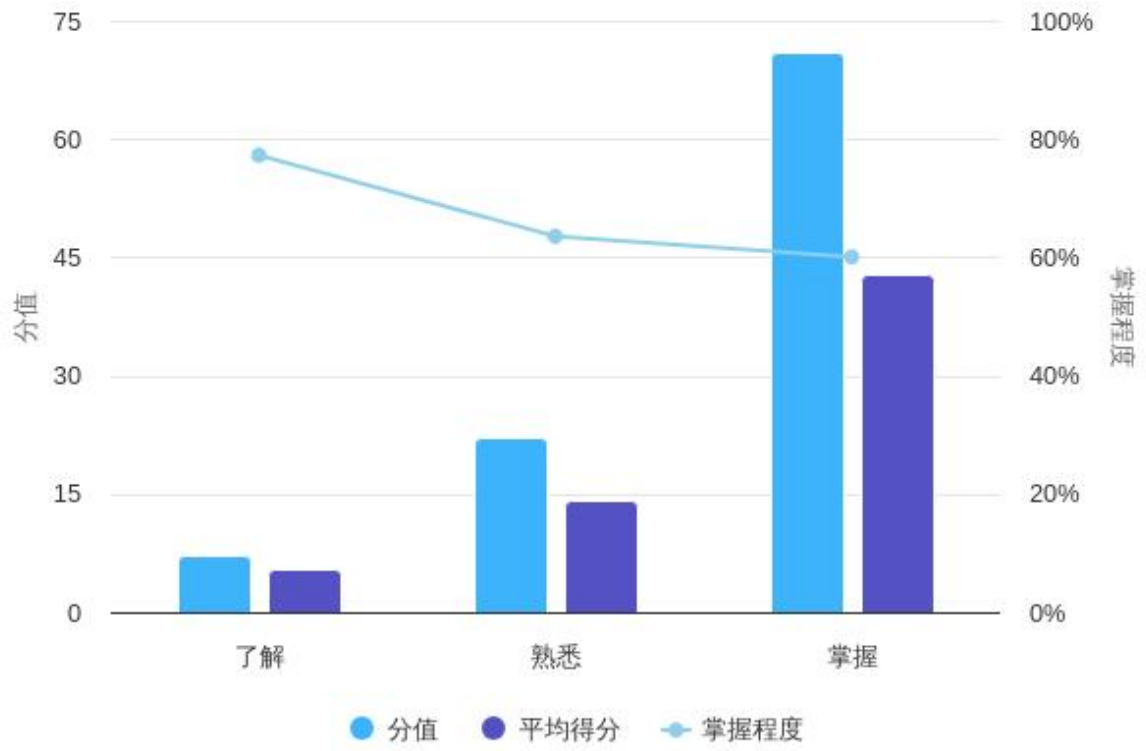
难易度	题量	分值	平均得分	掌握程度
难	1	1	0.69	69.01%
较难	1	1	0.96	95.77%
中	25	57	32.28	56.63%
较易	10	17	10.34	60.81%
易	18	24	17.75	73.94%



## 6. 大纲要求分析

大纲要求	题量	分值	平均得分	掌握程度
了解	2	7	5.41	77.26%
熟悉	18	22	13.97	63.51%
掌握	35	71	42.63	60.05%





附件 4：典型试题分析表样例

题型：		题号：		难度：		区分度：	
题目 (含选项)：							
答案：							
知识点归属：（章节信息）							
原因分析：							
改进措施：							

附件 5：报名表样例

## 中国医学教育题库命题创新大赛报名表

院校名称		院校负责人 (领队)			
领队联系电话		领队联系邮箱			
参赛试卷 所属学科		参赛试卷 测试对象			
参赛团队信息					
姓名	性别	出生年月	团队分工职责	职称	联系电话
单位意见					
<div style="text-align: right; margin-right: 50px;">                     盖 章                      年 月 日                 </div>					

样例仅供参考，正式报名表请登录平台填写信息后下载并盖章。

## 附件 6: 参赛承诺书样例

### 参赛承诺书

本人/本团队自愿参加中国医学教育题库命题创新大赛，并同意以下事项：

1.本人/本团队同意遵守并认可大赛主办方制定的各项比赛管理规定及相关要求，服从比赛工作安排。

2.本人/本团队承诺在参赛过程中所提交的原创试题（包括但不限于文字、图片、音频、视频等）是本人/本团队的原创作品，未侵犯他人的合法权益，包括但不限于不侵犯他人的著作权、商标权、专利权、名称权、肖像权、隐私权、个人信息、商业秘密等。

3.本人/本团队同意将参赛作品授予主办方在比赛期间和比赛结束后合理使用的权利，包括但不限于展示、宣传等。本人/本团队同意将参赛的原创试题授权人民卫生电子音像出版社出版，出版产品的形式包括纸质图书、数字产品或网络出版等，根据出版要求与出版社另行签署相关协议。

4.本人/本团队承诺参赛提交的作品不包含以下内容：

（1）违反法律法规的内容，包括但不限于淫秽、暴力、恶俗、侮辱、诽谤、侵权等；

（2）涉及政治、宗教、种族、性别歧视等敏感话题的内容；

（3）其他违反社会公德、公序良俗或容易引起争议的内容。

5.如本人/本团队违反本承诺书的任何条款，本人/本团队同意，主办方有权立即取消本人/本团队的参赛资格，并保留追究责任人的法律责任的权利。本人/本团队因违反承诺给主办方造成损失的，承诺给予如实赔偿。

本人/本团队所有成员签字：

日期：

## 附件 7: 参赛选手报名及网评材料上传方式

### 一、账号注册与个人信息完善

#### 1. 账号注册

请登录大赛官网（<https://mtcxds.ipmph.com>），点击页面右上角注册，使用手机号完成注册，注册成功后即可直接登录。



#### 2. 完善个人信息（首次登录必填）

初次登录平台，须按提示完成个人信息填写：

姓名：手动填写；

所属院校：下拉菜单选择（请勿随意填写）；

职务：手动填写信息填写完成后点击提交。



### 3.进入赛事页面

登录后，通过首页赛事入口，点击左侧**参赛选手/领队**，进入大赛页面。



### 4.信息修改

已完善的信息可通过页面右上角用户名→个人信息进行修改。（注意：院校信息一经选定，修改请慎重，避免影响参赛与评审。）



## 二、大赛报名与网评材料上传

### 1. 进入报名与材料上传入口

登录大赛平台后，进入参赛选手/领队页面，进入报名与材料上传页面。



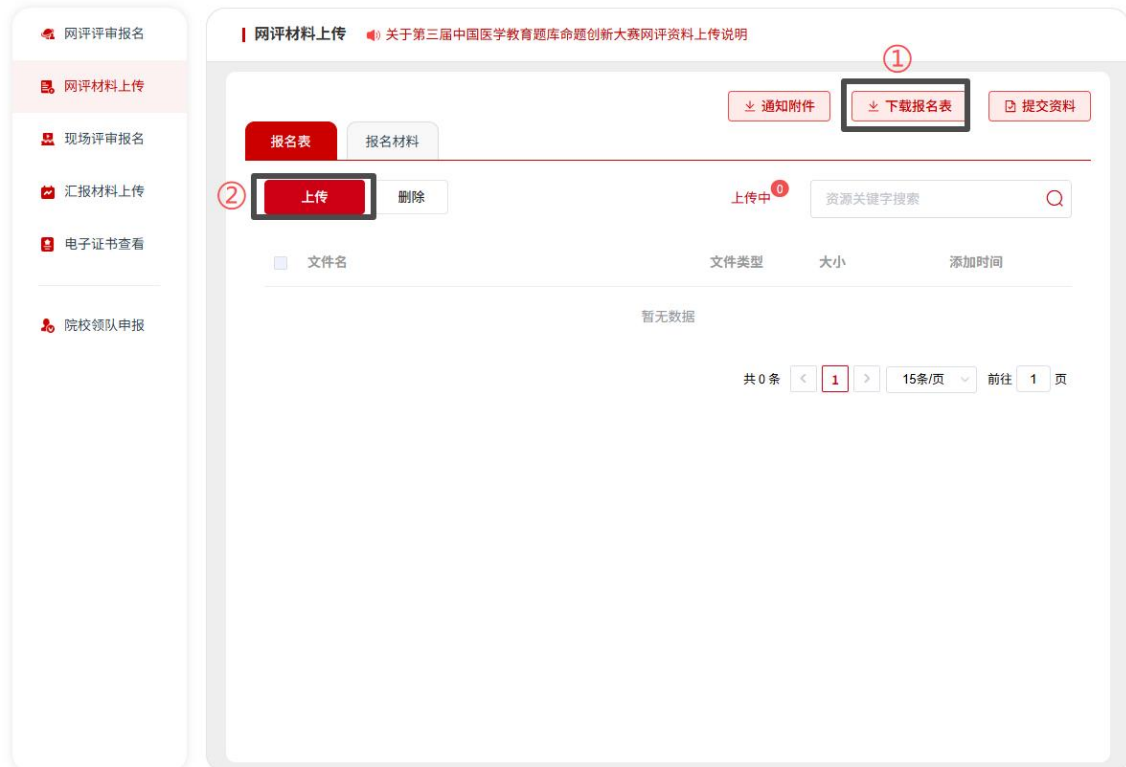
## 2.报名与网评材料上传步骤

①点击左侧上方“网评评审报名”，填写各项信息，点击提交。

The screenshot shows the registration page for the 3rd China Medical Education Question Bank Proposition Innovation Competition. The page has a red header with the publisher's logo and navigation links. A left sidebar contains menu items like '网评评审报名', '网评材料上传', '现场评审报名', '汇报材料上传', '电子证书查看', and '院校领队申报'. The main content area is titled '网评评审报名' and contains a form with the following fields:

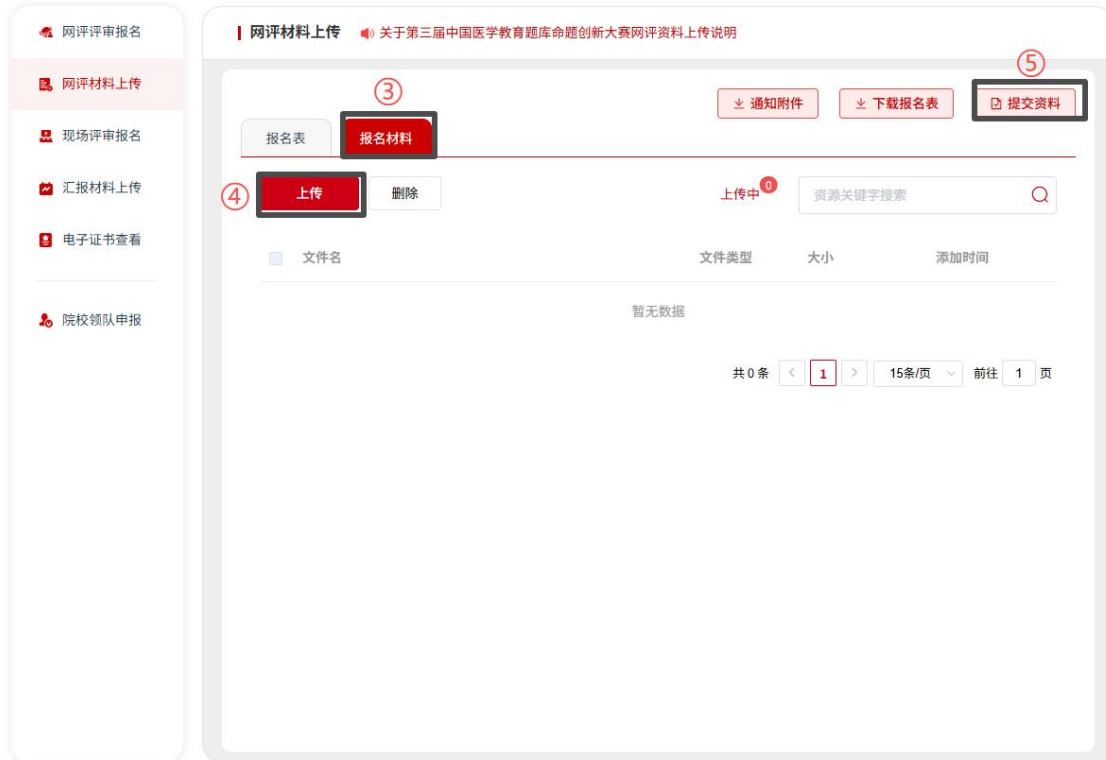
- 单位名称**: 请输入单位名称 (Please enter the unit name)
- 院校负责人 (领队)**: 请输入院校负责人 (领队) (Please enter the school leader)
- 领队联系电话**: 请输入领队联系电话 (Please enter the leader's contact phone number)
- 领队联系邮箱**: 请输入领队联系邮箱 (Please enter the leader's contact email)
- 参赛试卷所属课程**: 请输入参赛试卷所属课程 (Please enter the course of the competition paper)
- 参赛试卷测试对象**: 请输入参赛试卷测试对象 (Please enter the test对象 of the competition paper)

②至“网评材料上传”模块下载报名表，与附件5进行核对并确认信息无误后，加盖学校盖章或学校教务处公章，并将盖章后的报名表扫描保存，文件统一命名为“报名表”。（注意：综合性大学可加盖二级学院公章，专科院校须加盖学校公章。）



③ 依次上传报名表、报名材料（注意：需下载填写的报名材料，可通过点击“通知附件”获取）；

④ 确认无误后，点击“提交材料”，完成提交。



### 3.材料修改

在点击“提交材料”前，选手可修改材料，修改后重新上传并提交。



所有材料上传完毕且确认无误后，点击右上方“完成报名”按钮，提交所有材料进入审核。

请注意，提交后材料将进入审核流程，无法更改，提交前请确认材料完整准确。组委会将会通过院校领队和主讲人渠道反馈审核结果，如材料因缺项等情况审核未通过，将反馈要求进行修改。

所有修改均有限期要求，请留意审核结果通知中的修改时限要求。6月7日 24:00 之后，平台将关闭，不接受任何形式的资料修改要求。

### 三、院校领队相关操作（领队用）

院校领队为各校参赛对接负责人，主要权限与操作如下：

#### 1.院校领队申报

登录大赛官网。



进入参赛选手/领队页面。

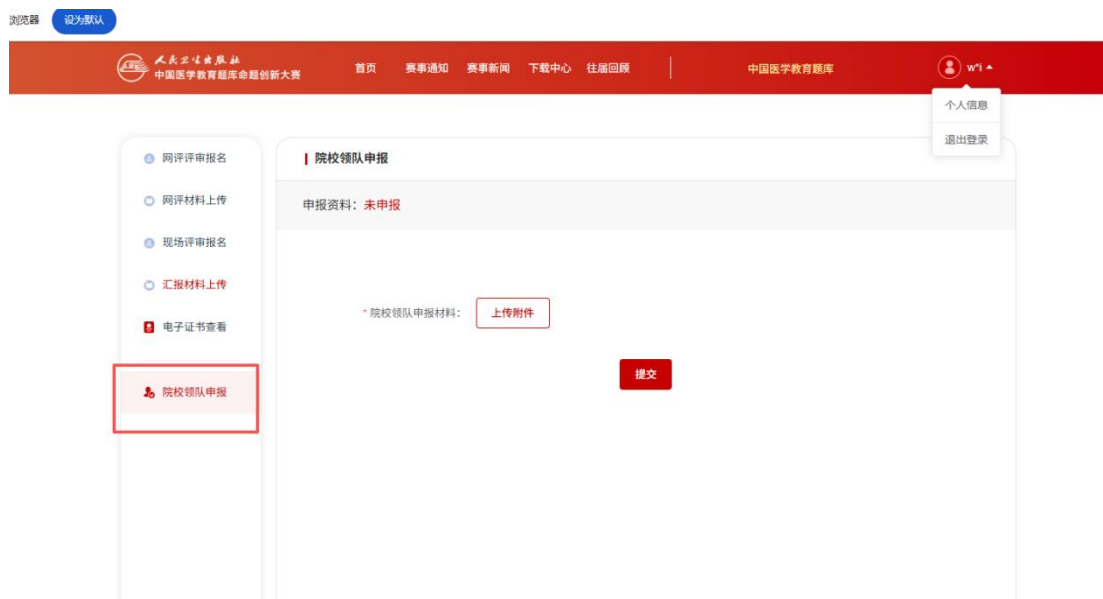


登录平台后，直接进入左侧下方院校领队申报模块，按要求填写院校领队申报表并提交，完成领队申报。

操作步骤：

- ①打印通知附件中的“院校领队申报表”（附件9）。
- ②填写申报表并加盖公章。

③ 点击“上传附件”，点击“提交”。



提交院校领队申报表后（5月17日24:00前），请等待大赛组委会审核与权限确认。组委会完成审核并授予领队权限后，将主动与您联系；领队使用申报表中填写的本人手机号登录系统，即可进入领队专属操作页面。

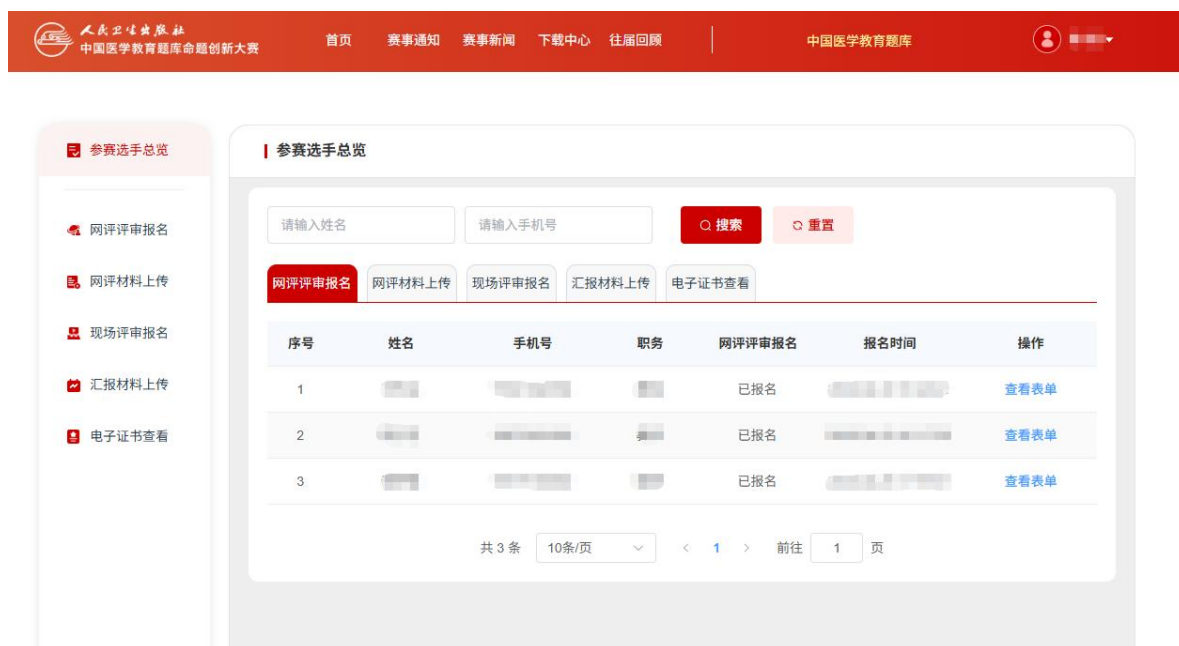
## 2. 个人登录

院校领队申报成功后用个人提交的手机号登录。



### 3.查看本院选手信息

通过参赛选手总览，可查看本校所有参赛教师的报名状态、材料上传进度、报名时间等信息，支持按姓名、手机号搜索筛选。

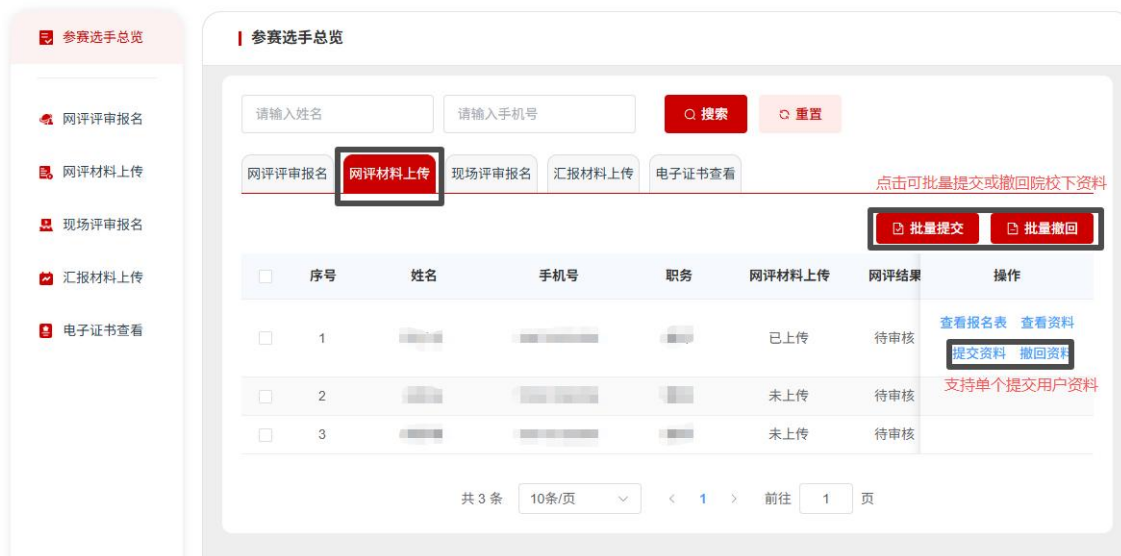


### 4.网评材料审核

可对教师提交的网评材料进行查看、提交、退回操作；

支持单个提交与批量提交；

活动截止前可撤回提交，由教师修改后重新上报。



请各院校领队分别在材料上传（5月31日 24:00）和材料修改（6月7日 24:00）截止时间前完成批量提交，以批量提交成功作为本校参赛报名完成的依据。

截止时间前可自行撤回、修改并重新提交；报名时间截止后，系统将关闭所有操作权限，无法再进行任何修改与提交。

#### 四、注意事项

- 1.所有信息请如实、准确填写，确保院校、身份信息无误。
- 2.材料上传前请仔细核对，避免错传、漏传影响参赛资格。
- 3.请在规定时间内完成报名与材料提交，逾期系统将不再受理。
- 4.操作过程中如有问题，可联系大赛组委会咨询。

## 附件 8：现场评审评分标准（试行）

评价维度	评价要点		分值
命题思路 (15分)	1	以立德树人为目标，坚持科学的评价导向，践行评学融合新理念，符合学科特色与课程要求，推动教育教学改革、促进学生发展。	5
	2	将医学人文与医学考试有机融合，并体现教师数字素养能力。	5
	3	考试内容满足评价需求，教学重、难点处理恰当，关注学生已有知识和经验，考试内容具有科学性。	5
试题设计 (40分)	1	试题设计的思路明确，体现综合性、创新性和符合度。	5
	2	试题设计符合命题技术原则。	5
	3	试题内容设计注重考核学生综合运用知识分析问题和解决问题的能力。	10
	4	考试内容体现学科间知识点的关联和整合。	10
	5	试题设计与教学活动和教学目标保持一致性。	10
分析、反馈及改进 (35分)	1	过程性评价与终结性评价相结合，有适合学科、学生特点的评价规则与标准。	5
	2	对考试结果分析报告中核心教育测量学指标进行分析和解读，特别是信度、效度、难度和区分度。	5
	3	原创试题存在的在问题、分析及改进。	5
	4	考试能够发现学生能力和教师教学过程中存在的主要问题及原因，并进行全面分析。	10
	5	能够利用信息化技术，面向学生、教师、教研室等利益相关方进行及时有效的反馈。	5
	6	能够指导教学内容、教学重点、教学方法、命题等改革创新，形成具有较强辐射推广价值的改革新方法、新模式。	5
现场表现 (10分)	1	汇报 PPT 的逻辑架构合理，重点突出，呈现内容正确无误、简洁明了。	5
	2	现场汇报主题准确，表述清晰，语速适中等。	5

附件 9：院校领队申报表

### 院校领队申报表

姓名		院校（全称）			
性别		职务		所在部门	
电子邮箱		联系电话		参赛队伍数量	
领队 承诺	<p>本人承诺担任本校本次大赛院校领队，负责组织本校教师参赛、材料审核、信息传达与对接工作，确保信息真实、材料规范、按时完成赛事相关流程。</p>				
学校 意见	<p style="text-align: right;">盖章：</p> <p style="text-align: right;">年 月 日</p>				

**备注：**

1. 本表需如实填写，信息完整后方可提交。
2. 提交后由大赛组委会审核，审核通过正式生效。
3. 领队负责本校参赛全过程组织与管理工作